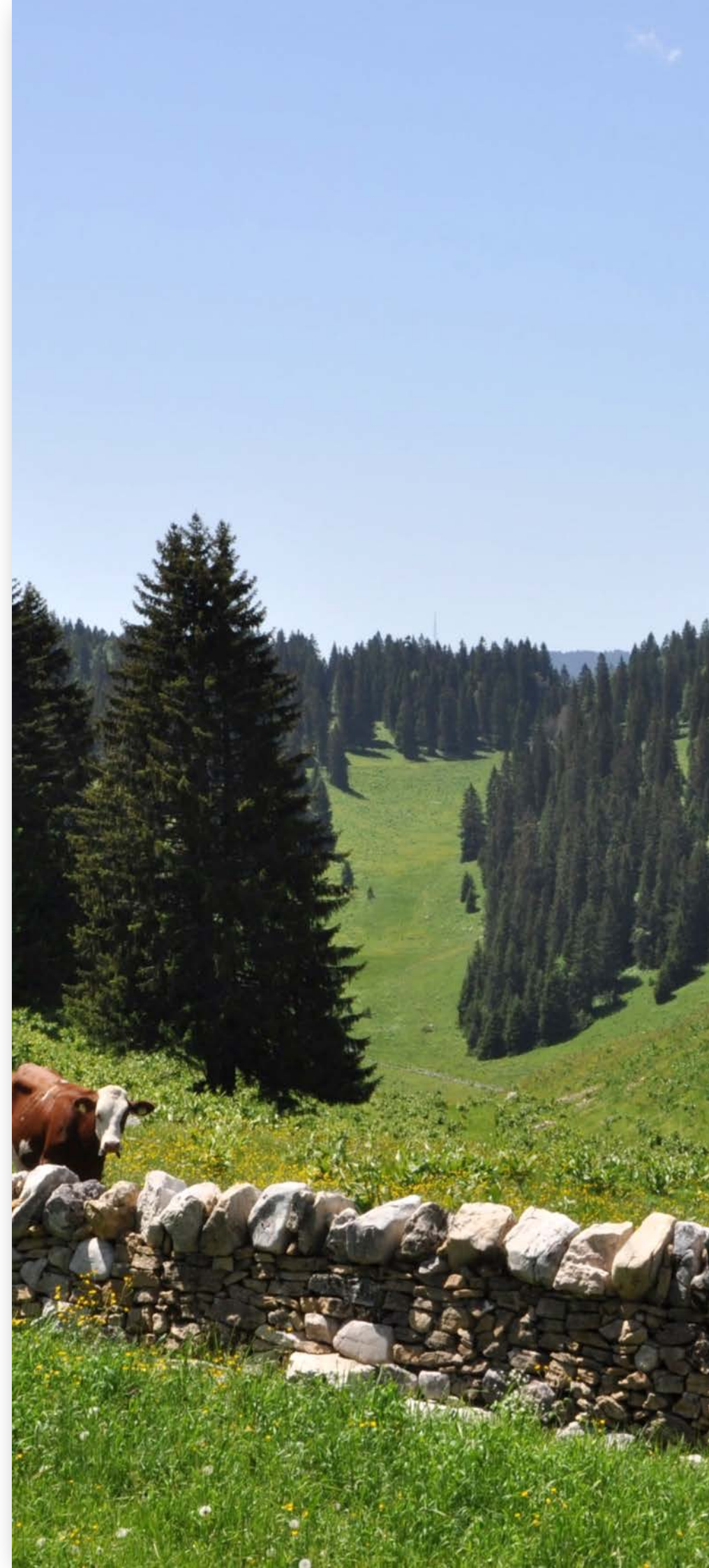
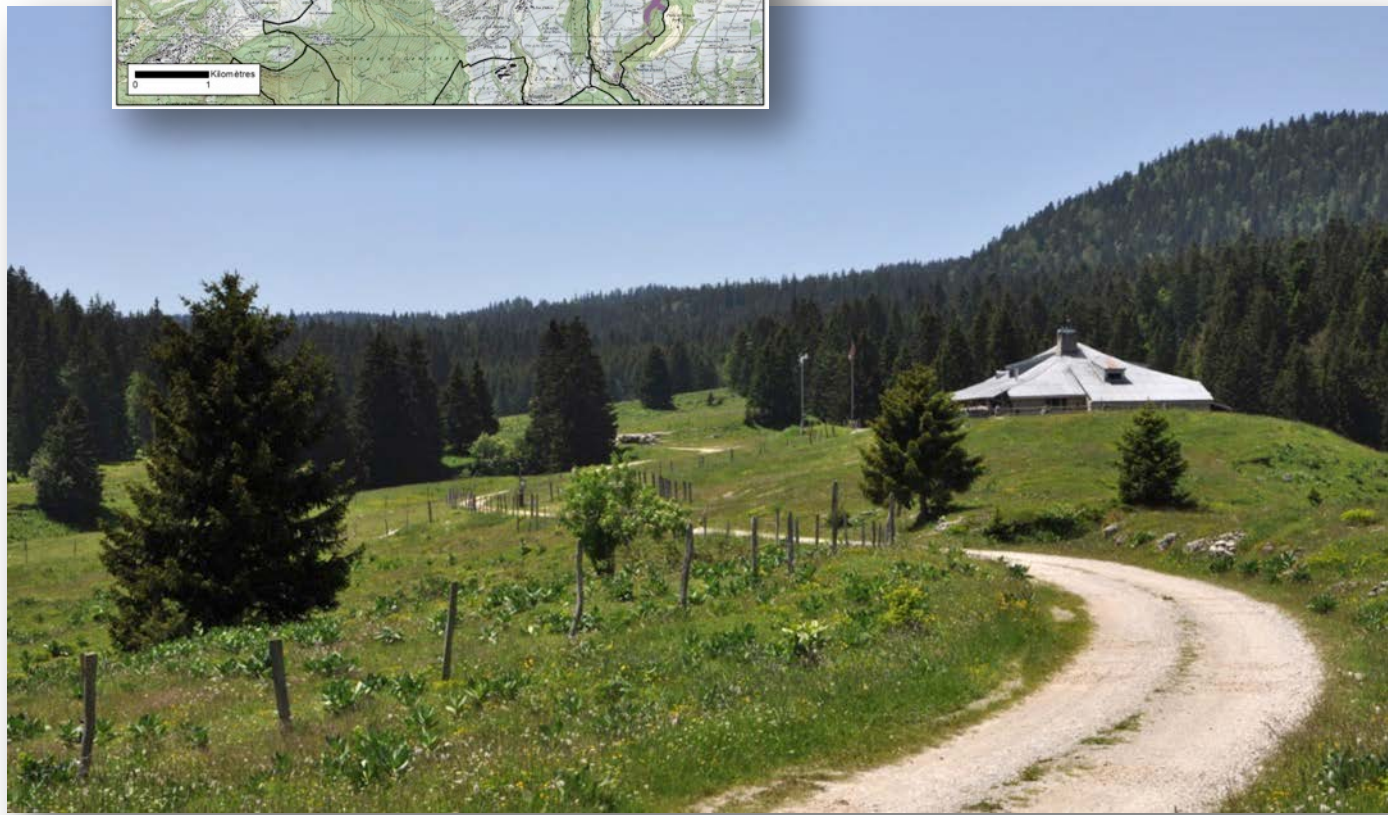
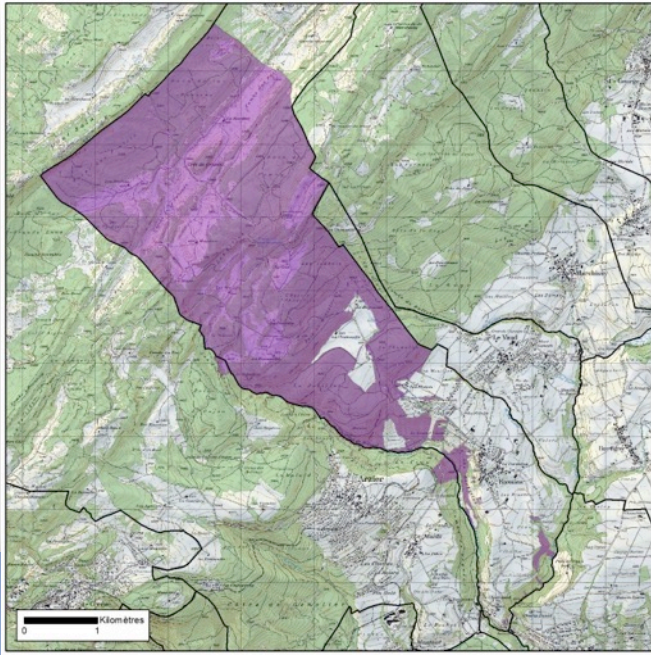


# Le chemin continue vers une forêt vivante et saine !

La gestion forestière est primordiale pour que nos forêts permettent de remplir les fonctions recherchées : accueil et protection du bétail, production de bois, mais aussi refuge pour la faune et la flore, lieu d'accueil pour les promeneurs.

Le plan de gestion 2013-2032 des forêts de Bassins revient sur l'état actuel de la forêt ainsi que sur les objectifs à atteindre à long terme.



## Présentation des forêts communales de Bassins

Elaboré dans le cadre  
du plan de gestion  
2013-2032

### Pour finir ... l'équation des forestiers :

À long terme, les forestiers devront veiller à anticiper les besoins de la société afin de conserver à Bassins la pérennité des boisés parcourus par le bétail, une forêt non-parcourue productive en bois d'œuvre mais également en bois énergie ... adaptée au climat ... mais aussi naturelle et capable de satisfaire les besoins de la population en matière de loisir et de tranquillité ... La forêt de demain se prépare environ 100 ans à l'avance ... ce n'est pas simple !

# La forêt , ses atouts ...

## ☞ Forêts parcourues et non parcourues, deux gestions différentes

Les forêts de Bassins sont composées de deux types de peuplement. Les pâturages boisés, parcourus par le bétail et les forêts fermées, interdites au bétail par des clôtures. Les forêts fermées possèdent principalement des bois utilisables pour la charpente et le chauffage.

Ces forêts sont gérées durablement afin qu'il ne soit pas coupé plus de bois qu'il n'en pousse et que la forêt conserve à long terme tous ses atouts. Le plan de gestion permet d'établir ce qui pourra être prélevé dans les années à venir, mais aussi comment devront évoluer les peuplements dans le futur pour satisfaire tous les besoins de la société.

## ☞ Elément essentiel du paysage

Les pâturages boisés, en plus d'accueillir le bétail, ont une fonction essentielle dans le paysage. S'ils n'étaient plus utilisés par le bétail, la forêt se refermerait en limitant ces zones ouvertes dans lesquelles on aime se promener. Au contraire, si les boisés n'étaient pas renouvelés, on perdrait cette diversité de formes et de structures et un grand vide d'installerait. Leur gestion est particulièrement fine et particulièrement liée au nombre de têtes de bétail venant pâturer.

## ☞ Refuge essentiel pour la faune et la flore ... et pour l'homme ?

Dans notre campagne, la forêt est le principal refuge de la faune sauvage.

De vieux bois et quelques arbres secs permettent la présence d'oiseaux nichant dans les cavités, d'insectes et de champignons du bois mort. Dans les lisières se développent également d'autres espèces animales et végétales. La présence de buissons notamment, offre gîte et nourriture aux oiseaux et aux mammifères comme le chevreuil.

La commune de Bassins a d'ailleurs repéré et marqué plus de 2000 «arbres-habitat» répartis sur tout le territoire, qui resteront en forêt durant tout leur cycle de vie et de mort.

... et pour l'homme ? Bien sûr, la forêt et ses gestionnaires accueillent qui veut venir s'y promener et profiter du calme et de la tranquillité. De nombreuses places de pique-nique, des bancs, des sentiers sont installés et entretenus dans les règles de l'art.



Les forestiers mènent sans cesse un traitement particulier à proximité des infrastructures. Ils sécurisent les routes, les chemins, les pistes et les places d'accueil contre des éventuelles chutes d'arbres.

# ... et ses spécificités

Les forêts de Bassins occupent une surface de **1103 hectares\*** dont environ 150 sont des pâturages boisés. Les forêts sont composées à 85% de résineux et 15% de feuillus. Les essences principales sont l'épicéa et le sapin. Les hêtres se trouvent principalement dans la côte.

## ☞ Couper du bois (particulièrement dans les forêts fermées) ... pourquoi ?

On prélève les bois arrivés à maturité, on éclaircit la forêt pour que chaque arbre d'avenir ait la place nécessaire à son développement, on enlève les bois devenant instables ou dangereux dans les zones parcourues par la population.

Le bois récolté est utilisé pour la production de bois d'œuvre pour nos maisons, principalement pour les charpentes. Il chauffe également nos foyers grâce aux bûches ou aux plaquettes issues des bois de qualité inférieure.

En tant que propriétaire forestier et collectivité publique, les communes jouent un rôle moteur dans l'utilisation et la valorisation du bois de leur région.



Photographies : Sylvaine Jorand, 2016

## ☞ Données clés

Surface des forêts de Bassins	1103 ha* de forêts et environ 450 ha de pâturages boisés
Localisation des forêts	En amont du village, jusqu'au Mont Sâla, une bande de forêt d'une largeur d'un kilomètre et demi en bas à trois kilomètres en haut
Volume de bois produit par la forêt chaque année	Plus de 6'000 m <sup>3</sup>
Volume de bois coupé entre 1998 et 2012	6'096 m <sup>3</sup> en moyenne par année (79% de résineux et 21% de feuillus)
Volume de bois sur pied	Environ 245 m <sup>3</sup> par ha dans les forêts de la côte et entre 260 et 320 m <sup>3</sup> dans les forêts du haut, soit plus de 314'000 m <sup>3</sup> au total
Essences forestières principales	Epicéa (58%), Sapin (27%), Hêtre (10%) Solde : érables, alisiers Le hêtre se situant principalement dans la côte
Zones riches en biodiversité	Les pâturages boisés, quelques zones humides dans les combes, des lisières, des îlots de vieux bois, des prairies, murs de pierres sèches, dalles calcaires, etc ...
Accueil	Des sentiers pédestres, pistes de ski de fond, itinéraires vélo ou VTT, des pistes équestres, des places de pique-nique, des alpages, des sentiers didactiques ...
Faune	Chevreaux, chamois, cerfs, sangliers, renards, blaireaux, marmottes, oiseaux dont le grand tétra, la gélinotte, la chouette de tengmalm, des insectes, etc...

\* 1ha = 10'000 m<sup>2</sup>= env. la grandeur d'un terrain de football